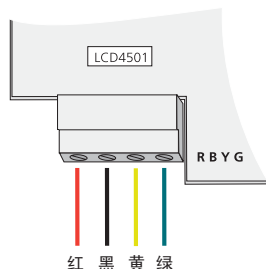


3.3 布线

开始布线前，请确保从控制主机上断开所有的电源（交流变压器和电池）连接。

请将 4 根通信总线的导线（红、黑、黄和绿）连接到键盘的端口（R B Y G），为键盘布线。请参照所示的图表。



3.4 供电

布线完成后，向控制主机供电。首先将电池导线连接到电池上，然后连接交流变压器。关于控制主机电源规格的更多信息，请参阅控制主机的《安装手册》。

注：布线完成后，不要连接电源。

4. 注册键盘

所有布线完成后，必须将该模块注册到系统中。关于注册键盘的详细说明，请参阅您的《PC4010/4020 安装手册》。

5. 对键盘编程

有多种编程项目与键盘的操作相关。关于下列可编程功能的说明，请参阅您的《PC4010/4020 安装手册》。

- 分区和全局键盘选项
- 键盘超时
- 键盘无显示
- 火警、辅助和应急键
- 键盘锁定
- 键盘防拆（如果使用防拆类型的键盘，必须启用该功能）
- 功能键：默认状态下，可编程的 5 个功能键是“有人”设防、“无人”设防、门铃激活、重置和快速退出。要改变这些功能键的默认设置，请参阅《PC4010/4020 v3.0 安装手册》中可用选项的清单。

注：这些功能键只在使用 PC4010/4020 v3.0 或更高版本时才能使用。

本文件是翻译版本，DSC 并不保证其内容的完整性与精确性，若遇有疑义或歧义，以英文版为准。

DSC®

©2005 Digital Security Controls 版权所有
加拿大，多伦多 • www.dsc.com
加拿大印刷



MAXSYS®

LCD4501/LCD4501T

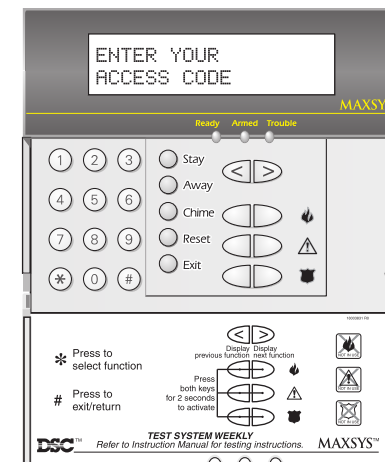
安装说明

1. 简介

用于 Maxsys PC4010/4020 的 LCD4501 键盘可通过 32 字符液晶显示器显示系统的状态。

2. 规格

- 通过四线通信总线连接到控制主机
- 电流消耗：50mA（从通信总线获得）
- 可选的防拆版本（LCD4501T）
- 5 个可编程功能键
- 就绪（绿色）、设防（红色）和故障（黄色）状态指示灯
- LCD4501R/LCD4501RT 可选用红色前盖（只限于加拿大）



注：该设备必须固定并永久连接，并且只能由专业人员安装（专业人员的定义是：接受过适当技术培训和具备相关经验，了解在执行相关工作时可能存在的危险，并能采取措施将本人或他人的风险降至最低的人）。该设备只能在污染等级不超过 2 级、过电压类别 II 的无危险室内安装和使用。

注：本手册应与“控制主机安装手册”一起使用。

3. 安装

3.1 打开包装

LCD4501 包装箱包括下列组件：

- 1 个 LCD4501 键盘
- 4 个固定用螺丝
- 1 个键盘的内门标签
- 1 组火警、辅助和应急键标签

3.2 固定

应将键盘安装在指定入口/出口处容易够到的地方。选定一个干燥和安全的地点后，请按下列步骤固定键盘：

1. 旋松该设备底部的螺丝，取下键盘背板。
2. 将键盘背板固定在墙上指定位置。使用提供的自攻螺丝。

将键盘安装到背板上之前，完成键盘布线。

关于产品使用和功能的限制以及制造商责任限制的信息，请参考《系统安装手册》。